

Pædagogisk læreplan for Ådalens Børnehus 2022



Den pædagogiske læreplan udgør rammen og den fælles retning for vores pædagogiske arbejde med børnenes trivsel, læring, udvikling og dannelse. Læreplanen er et levende dokument, som kort beskriver vores pædagogiske overvejelser og refleksioner med eksempler, der er retningsgivende for det daglige pædagogiske arbejde.

Hvem er vi?

Ådalens Børnehus er en kommunal daginstitution oprettet den 1. september 1980 og beliggende i det naturskønne Skørring. Området er præget af et hyggeligt landsbysamfund som har børn fra de nærliggende byer. Ådalens Børnehus og Skole har samdriftsordning og dermed samlet ledelse og fælles bestyrelse for begge institutioner. Fysisk er institutionerne adskilt, men der arbejdes tæt sammen om fælles vision, pædagogisk retning og gode overgange, for børn og forældre.

Vores hus er udvidet af flere omgange og en af grupperne er blevet lavet om til en vuggestue. Vi har en lille bus med plads til 10 børn, til at komme ud og se verden omkring os. Vi har det mest fantastiske uderum, hvor der er højt til loftet, dejlige træer og de skønneste legepladser, hvor der er plads til udfoldelse, udvikling, leg og læring.

Institutionen er fleksibel ift. børneindtag. Pr. 1. august 2022 har vi en vuggestue med på 30 børn og en børnehave med på 59 børn.

Vores fælles vision: Ådalen – læring og fællesskab for alle.

Ådalens Børnehus og Skole er lokalområdets dagtilbud og skole. Vi vil skabe større sammenhæng i det pædagogiske arbejde med trygge og udviklende overgange fra børnehus til skole og fra skole til ungdomsuddannelserne. Et arbejde der skal medvirke til at skabe sammenhæng i hele barnets liv fra vuggestue til overgangen til ungdomsuddannelse og til at skabe livsduelige mennesker med stærke faglige, sociale og personlige kompetencer.

Alle børn og unge skal opleve sig som en værdifuld del af et fællesskab i Ådalen. Det er de voksnes ansvar, at fællesskaberne er positive og tolerante og med til at udvikle børnene fagligt, socialt og personligt. De voksne skal være positive rollemodeller for børnene i både sprog og handlinger.

Det fagligt stærke miljø med kvalificerede og professionelle medarbejdere og med sammenhæng i indsatserne omkring børnene i Ådalen er forudsætningen for, at børnene udvikler sig fagligt, socialt og personligt. Vores samarbejde med forældrene og med lokalområdets aktører skal være med til at give alle børn og unge mod på livet og lyst til mere.

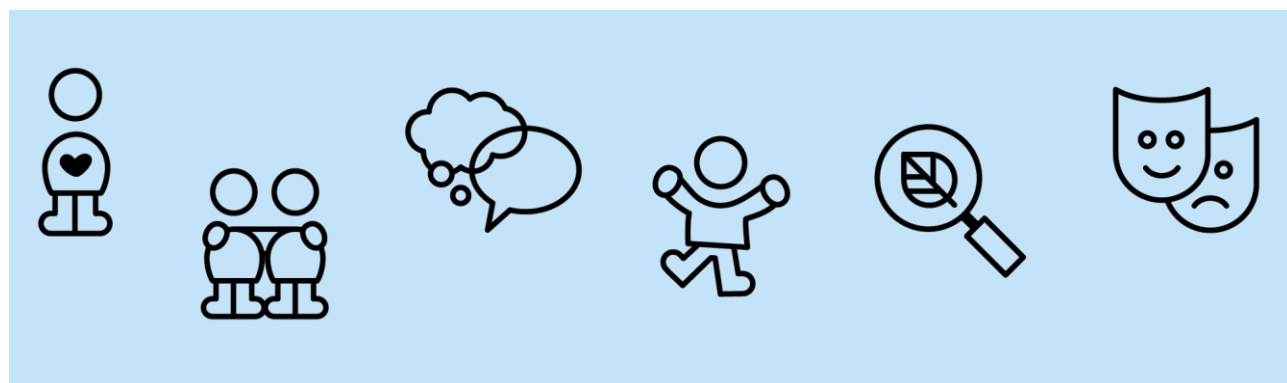
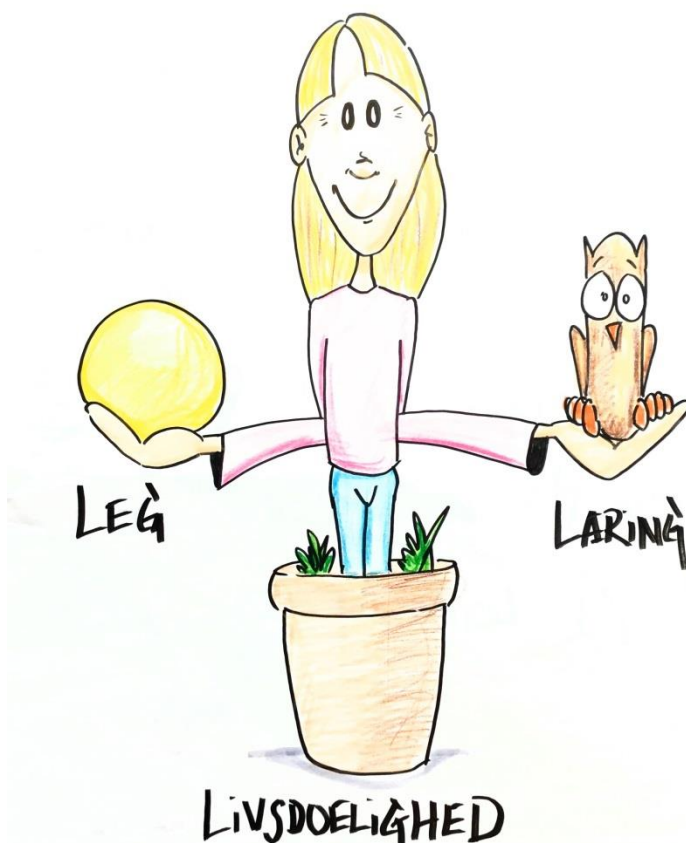
Vi vægter samarbejdet med forældrene højt, da vi ser forældrene som de vigtigste personer i børnenes liv og som dem, der har det største kendskab til børnenes ressourcer og behov. Samarbejdet baserer vi på åbenhed, dialog og tillid.

Børnehuset og skolen er en vigtig brik i Ådalen. Nærhed og fællesskab og oplevelsen af sammenhæng og mening er afgørende for vores alles tryghed og trivsel. Derfor skal børnehuset og skolen være et vigtigt samlingspunkt, hvor vi skaber mulighed for fællesskab og liv i Ådalen. Vi vil være børnehus og skole for alle Ådalens børn.

Medarbejdere fra begge institutioner, den fælles bestyrelse og ledelsen, har sammen fundet frem til 3 retningsgivende begreber i det arbejde. **Leg, Læring og Livsduelighed**. Samtidigt knytter følgende værdiord sig til det gode fællesskab, hvilket de voksne altid har ansvaret for. **Respekt, Empati, Tolerance og Tryghed**.

I kan finde den fulde vision her:

https://aadalsskolen.aula.dk/sites/aadalsskolen.aula.dk/files/arkiv/Download_filer/Vision%20-%20L%C3%A6ring%20og%20f%C3%A6llesskab%20for%20alle.pdf



Børnesyn, Dannelse og børneperspektiv, Leg, Læring og Børnefællesskaber:

Det at være barn **ER** en værdi i sig selv. Vi skal **ALTID** tage et børneperspektiv i de faglige og organisatoriske valg vi træffer. Alle børn skal holdes af og mødes der hvor de er.

Vi vil være barndommens gade. De yngste skal møde de ældste, børn skal bøvl på kanten af deres formåen og vi skal give børnene den tid der skal til for at kunne lykkes.

I alle sammenhænge gælder følgende pædagogiske rettesnore:

- Barnet kan være i et problem, men er ikke et problem.
- Skelne mellem barnets intension og barnets adfærd.
- Handlingen kommenteres – det er ikke barnet der er dumt, men det kan gøre en dum ting.
- Gode relationer er vigtige, da det er dem der udvikler os.
- Lav små overskuelige mål og juster løbende.
- Se barnets ressourcer i stedet for mangler.
- Se på ting der lykkedes.
- Find de gyldne øjeblikke, og gør mere af det der går godt.

LINK: <https://icdp.dk/om-icdp>

Der kan være behov for at vi skynder os, men vi må ikke have travlt. *Ex vis. kan det være nødvendigt at skynde sig for at nå noget der ikke kan vente, men i de fleste tilfælde skal der være god tid til overgange og det at øve sig, ex vis at selv tage tøjet af og på i garderoben.*

Det læringsmiljø vi sætter for børnene, skal give dem størst mulig indflydelse, og sætte en ramme der udvikler dem på kant af deres formåen. *Ex vis kan børnene klatre i træerne og suse ned af bakken på cykel i bare tæer. De ældste børn kan stemme på en aktivitet de gerne vil, og lade flertallet bestemme*

Et barn eller en børnegruppe er aldrig et problem, men kan være i et problem og det er altid de voksnes ansvar at hjælpe barnet/børnene på vej i dette. *Ex vis hvis et barn slår, så er det vores opgave at kigge bagved barnets adfærd. Hvad får det til at slå? Hvad er på spil for barnet? Var der noget vi kunne have gjort anderledes forud og hvad kan vi gøre fremadrettet. Det handler om at hjælpe/guide barnet, og det kan også betyde en tydelig ramme.*

Det vi tilbyder børnene, skal være bedre end det de selv har gang i. Der er ting børn skal, når de enten skal udvikles til livsduelige individer eller indgå i (børne)fællesskaber, men respekten for barnets behov, egen leg, ønsker og interesser og valg skal imødekommes. *Ex vis kan en god leg forlænges ved at lade en togbane stå til dagen efter eller lade den sno sig ind i et andet rum. Vi skal "lege" med barnet når det fordybes i en aktivitet. Eller vi justerer vores læringsrum, så der tages udgangspunkt i det børnene er optaget i, fremfor det den voksne har planlagt.*

Det gælder kontinuerligt i det daglige arbejde at børn skal høres og tages alvorligt. Barnet tager ofte selv initiativ til kontakt ex vis når det ser efter noget, når det siger noget, når det foretager en handling og når det giver udtryk for en følelse. *Ex vis. hvis et vuggestuebarn græder hver gang det sidder på gulvet, så skal vi være nysgerrige på den adfærd. Kan barnet føle sig utryk på gulvet fordi det har oplevet at blive væltet? Sidder det så det ikke kan se hvem der kommer bagfra? Hvad er på spil for barnet?*

Alle børn har ret til at være en del af et godt og udviklende fællesskab. Ex vis er det altid de voksne der skal sætte rammerne for inkluderende fællesskaber og griber ind når

legefællesskaber ikke er positive. Føler man sig ikke fagligt klædt på til at gribe ind eller er man havnet i en "blindgyde", så har man pligt til at hente hjælp hos en anden kollega – og det er helt Okay, og en del af den faglige udvikling. Ingen kan alt, sammen kan vi det hele.

Det skal være sjovt at gå i Børnehuset Ådalen. Børn skal begejstres, grine og opleve nærvær mellem børn og voksne og mellem hinanden. Det pædagogiske personale omkring børnene, skal organisere sig, så de har mest mulig tid blandt børnene.

Leg

HVAD SIGER LOVEN?

Legen har en værdi i sig selv og skal være en gennemgående del af et dagtilbud. Legen er også grundlæggende for børns sociale og personlige læring og udvikling, og legen fremmer blandt andet fantasi, virkelyst, sprog, nysgerrighed, sociale kompetencer, selvværd og identitet. Nogle gange skal legen støttes, guides og rammesættes, for at alle børn kan være med, og for at legen udvikler sig positivt for alle børn.

Forarbejder til dagtilbudslovens § 8, stk. 2

Ådalens Børnehus: Alle børn har ret til at være med i gode legefællesskaber.

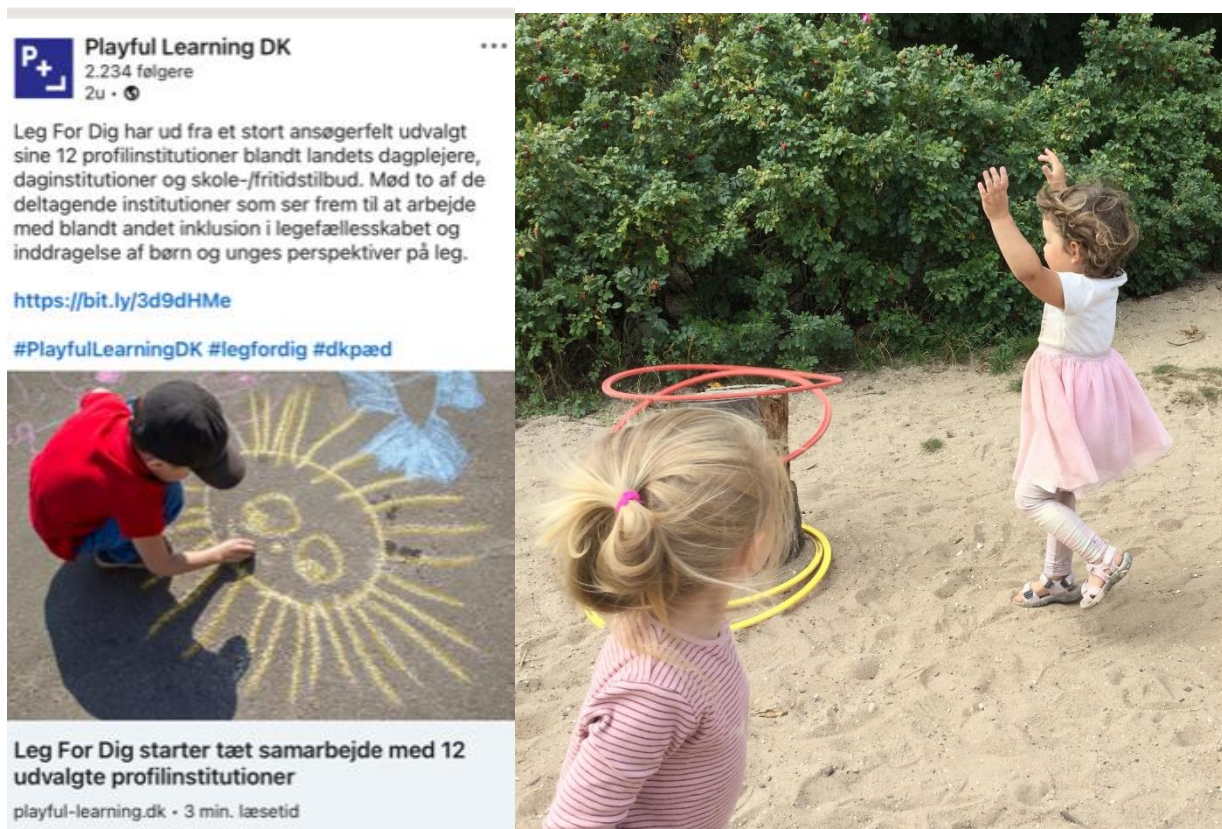
Fra august 2022 og frem til december 2023, er vi med i projektet "Leg For Dig". Et samarbejde med professionshøjskolerne, støttet af LEGO fonden, under Playfull Learning.

Vi er en af de udvalgte 12 profilinstitutioner på landsplan, som sætter et særligt og vedvarende fokus på LEG. Alle personaler indgår i processen, uddannelsen og udviklingen af LEGen i Børnehuset, som tager afsæt i det som vi er optaget af eller nysgerrige på. Desuden også børnegruppe og de rammer vi har i Børnehuset. Dvs. at forløbet er skræddersyet til Ådalens Børnehus, og det er de mål vi har sat og sætter os, som bliver vores pejlemærke.

Vores mål er bl.a.

- Rummelige lege fællesskaber. At skabe begejstring, glæde og have det sjovt – der skal være latter, men også plads til frustration – at være på kanten af sin formåen.
- Sætte LEGEN i spil som et fagligt valg, som vi kan forsvare, stå fast ved og skabe det gode børneliv i og med.
- Når man træder ind i Ådalens Børnehus, skal man møde glade børnestemmer (og voksne) Se tydelige lege(lærings)miljøer. Se og mærke at legen er omdrejningspunktet.
- At de professionelle voksne om børnene kender deres rolle og står på et fælles pædagogisk legefællesskab.
- At børnenes stemmer og valg tages alvorligt, så de er medskabere af legekulturen i huset og nogle gange frontløbere.
- At både børn og voksne lære at lege og får redskaber til at kunne gå ind og ud af legen.
- At det gode børneliv kan leves og grundkulturen/pædagogikken får legen som fælles afsæt.

”Børn går i børnehave for at lege og få venner”



The image consists of two parts. On the left is a screenshot of a Facebook post from 'Playful Learning DK', which has 2,234 followers. The post text reads: 'Leg For Dig har ud fra et stort ansøgerfelt udvalgt sine 12 profilinstitutioner blandt landets dagplejere, daginstitutioner og skole-/fritidstilbud. Mød to af de deltagende institutioner som ser frem til at arbejde med blandt andet inklusion i legefællesskabet og inddragelse af børn og unges perspektiver på leg.' Below the text is a link: <https://bit.ly/3d9dHMe> and hashtags: #PlayfulLearningDK #legfordig #dkpæd. Below the text is a small image of a child in a red shirt drawing a sun on asphalt with chalk. Below that is a caption: 'Leg For Dig starter tæt samarbejde med 12 udvalgte profilinstitutioner' and 'playful-learning.dk · 3 min. læsetid'. On the right is a photograph of two young children playing with hula hoops on a sandy area. One child in a pink skirt is standing with arms raised, and another child in a pink striped shirt is in the foreground with their back to the camera.

Ro, nærværelse og et børneperspektiv:

Vi har et ønske om at skabe mere nærværende rammer, rum og tid til leg. At gentænke vores organisering og måden vi møder legen på. Tænk hvis vi kan skabe "flow" så tid og sted glemmes? Så legen og dens væsen bare får lov til at vokse, i tid, timer, dage og måske uger?

Megen (al) forskning peger mod, at børn går i dagtilbud for at lege og få venner. Det kræver at vi giver legen bedre kår, og bl.a. spørg os selv "hvis vi skal have samling, hvordan gør vi den så mere legende?", så det er den legende læringslyst der tændes og ikke en undervisningstone der sætter dagsordenen.

Det pædagogiske læringsmiljø:

Er alt det vi gør eller ikke gør over hele dagen. Vores *organiserede læringsrum* er del af dette, men alt hvad der er fra vi åbner Børnehuset om morgenen og til vi lukker sidst på eftermiddagen, er læringsmiljø. *Ex vis har et legefællesskab med et andet eller flere børn, eller det at hjælpe med at tørre bordet a begge stor værdi.* Det er de fysiske rammer vi sætter, den organisering vi bliver enige om og de pædagogiske kompetencer vi udlever, som samlet set skal skabe de bedste udviklingsbetingelser, trivsel, læring og dannelse for børnene. Det betyder bl.a. at:

- Vi tager altid udgangspunkt i den børnegruppe vi har. Hvad er de optaget af og hvad kalder de på? *Ex vis indkøbes der traktorer, biler og gravemaskiner og vi indretter/justerer rum ude og inde, så de skaber rammerne for "traktorleg", når vi har børn der er optaget af dette.*
- Vi møder altid børn (og forældre) ordentligt. Vi er imødekommende, smiler, lytter, bruger vores mimik og er opmærksomme på at skabe tryghed i de daglige overgange og når barnet møder "nyt". *Ex vis. er vi opmærksomme på øjenkontakt, smil og de ord vi siger (hen imod sproget) Vi siger som udgangspunkt til børnene, hvad de må – og ikke det, de ikke må.*
- Vi tilsigter at så mange praktiske opgaver som muligt har en læringsværdi for barnet. *Ex vis at være med til at finde sin egen sovepose/sovedyr, dække rulleborde, dele madpakker ud eller feje i garderoben.*
- Eksempel på evaluerende praksis: Mål, organisering og pædagogiske kompetencer tages op når vi undrer os. *Ex vis har arbejdet med vores lukkesituation i Børnehuset. Vi vil gerne sikre et godt fagligt læringsmiljø ved lukketid, og passe på det ikke kun blev en praktisk foranstaltning (sikre børneperspektivet)*

Samarbejde med forældrene om børns læring:

Vi vægter samarbejdet med forældrene højt, da vi ser forældrene som de vigtigste personer i børnenes liv og som dem, der har det største kendskab til børnenes ressourcer og behov. Samarbejdet baserer vi på åbenhed, dialog og tillid. Forældrene er specialister i deres egne børn. Vi skal binde vores faglige viden i det store fællesskab sammen med den familiære viden i det lille fællesskab, så vi får det hele billede af barnet. Dette så vi opnår den bedst mulige trivsel, læring, og udvikling for barnet. Det er vores professionelle opgave at justere vores samarbejde med forældrene ud fra deres afsæt og behov.

I det daglige samarbejde og kommunikation med forældrene arbejder vi *ex vis* således: *Vi møder dem i øjenhøjde/daglige tale om barnet. Det gælder både ved aflevering og afhentning. Desuden er der ugentlige nyhedsbreve fra afdelingerne, som både indeholder praktiske informationer og skriv om pædagogisk tema/fokus, trivsel i børnegruppen og hvor/hvordan forældrene eventuelt kan bidrage ind i det. Fælles nyhedsbreve fra Carsten, som giver et overordnet indblik i pædagogik, organisering og fælles tiltag.*

Vi har forskellige traditioner som forældre Kaffe, sensommerfest og forældremøde som skal styrke samarbejdet mellem os, og ligeledes forældre imellem.

Vi samarbejder og forventningsafstemmer med forældrene ift. rådgivning og vejledning ex vis: *Formelt har vi opstarts samtaler, 6. mdrs. samtaler, overgangssamtaler, TF-samtaler (Tværfagligt forum – PPR/SFR) og både forældre og vi kan bede om samtaler løbende, hvis vi oplever et behov for dette. Uformelt er alle de daglige og gode snakke/dialoger væsentligt ift. vejledning og rådgivning. Samlet set er den positive kontakt til forældrene afgørende. Vi er altid lyttende og nysgerrige. Vi bruger bl.a. ICDP modul 2, når vi vejleder forældrene.*

Den fælles bestyrelse for Børnehuset Ådalen og Ådalsskolen, har ligeledes forældrerepræsentanter som er med til at fastsætte principper for begge institutioners virke.

LINK: <https://aadalskolen.aula.dk/principper>

Børn i udsatte positioner:

Børn har forskellige vilkår og udvikler sig forskelligt - det gælder både i hjemmet og i Børnehuset. Nogle børn er i en udsat position ofte andre i kortere perioder. Den fælles pædagogiske tilgang i Børnehuset, er særlig vigtig når børn er i en udsat position.

Fælles pædagogisk tilgang:

- Barnet kan være i et problem, men er ikke et problem.
- Skelne mellem barnets intension og barnets adfærd.
- Handlingen kommenteres – det er ikke barnet der er dumt, men det kan gøre en dum ting.
- Gode relationer er vigtige, da det er dem der udvikler os.
- Lav små overskuelige mål og juster løbende.
- Se barnets ressourcer i stedet for mangler.
- Se på ting der lykkedes.
- Find de gyldne øjeblikke, og gør mere af det der går godt.

Der laves ligeledes handleplan på de børn der er i gul eller rød position jf. TOPI og forældrene inviteres ind i det samarbejde.

Vi har desuden *organiserede læringsrum* om formiddagen, hvis formål bl.a. er: *Læringsrummene har stor betydning for læring hos det enkelte barn og i fællesskabet. De små grupper gør det muligt at skabe inklusion, da de er karakteriseret af højt nærvær, færre forstyrrelser og dermed mulighed for fordybelse. Børn i en udsat position profiterer af at være i små grupper, da de får følelse af at være en del af et fællesskab. Inklusionen fremmes af at den voksne har mulighed for at fremhæve barnets kompetencer overfor både barnet og den øvrige børnegruppe. Dermed fremmes succesfulde oplevelser, og det danner grundlag for trivsel, udvikling, læring og det at høre til i et fællesskab.*

I vores udviklings- og evalueringsplan (SMTTE) over fællestemaer hen over året, indgår INKLUSION ligeledes. Her skal der gøres rede for hvordan børn i udsat position og 2 sprogede børn tænkes ind.

Sammenhæng til børnehaveklassen:

Fra visionen: Børnehuset Ådalen og Ådalsskolen er lokalområdets dagtilbud og skole. Vi vil skabe større sammenhæng i det pædagogiske arbejde med trygge og udviklende overgange fra børnehus til skole og fra skole til ungdomsuddannelserne. Et arbejde der skal medvirke til at skabe sammenhæng i hele barnets liv fra vuggestue til overgangen til ungdomsuddannelse og til at skabe livsduelige mennesker med stærke faglige, sociale og personlige kompetencer.

I det sidste år i Børnehuset, har vi særligt vægt på et læringsmiljø, hvor kravene til det enkelte barn og fællesskabet skrues lidt op, men altid med udgangspunkt i barnets formåen – eller kan næsten. Vi tager bl.a. udgangspunkt i de 6 "klar til lærings" kompetencer, som har fuldt børnene i Børnehuset og som kommer til at følge dem over i skolen. Der arbejdes med "fri for mobberi" som der også arbejdes med i 0. klasse. Barnets personlige "fri for mobberi" bamse følger med dem over i skolen.

Udover Syddjurs Kommunes retningslinjer for overgangsarbejdet, så har vi Ådalen følgende organisering.

- Besøg af kommende børnehaveklasseleder.
- Besøg på skolen/SFO.
- Vi lader medarbejder fra Børnehuset følge med over de første 3 måneder i tidlig SFO.

Eksempler på arbejdet i den ældste børnehavegruppe – Troidene:

- Fællesskabet, de er en fælles gruppe der skal følges ad og lære at arbejde sammen og give plads til hinanden. De skal vide og kunne mærke at de er en del af et fællesskab og at ingen kan undværes.
- Vi "råber" børnene op og efterfølgende snakker vi om hvem vi mangler i dag.
- Selvhjulpethed og klare sig selv på toilettet, rydde op efter sig selv når vi er færdige med at spise.
- Vi øver at man kan stille sig frem og turde sige noget i fællesskabet. Skal kunne klare at være i centrum. Skal kunne forklare sig i en given kontekst.
- Læringsmiljøet er inspirerede både ude og inde, ex. vis. tal, bogstaver, bøger, ugedage og årstider er tilgængelige for børnene. Børnene skal kunne genkende og skrive sit eget navn, så man bl.a. kan passe på sine ting og finde sit rum når man kommer i skole.
- Kendskab til forskellige arbejdsformer (som i skolen)
- Vi øver vedholdenhed, hvor vi øver at fordybe os i den valgte aktivitet. Legende læring, vi skaber små fordybelsesrum, hvor vi øver os i at fordybe os.
- Vi rækker hånden op når vi har noget vi gerne vil sige.

Inddragelse af lokalsamfundet

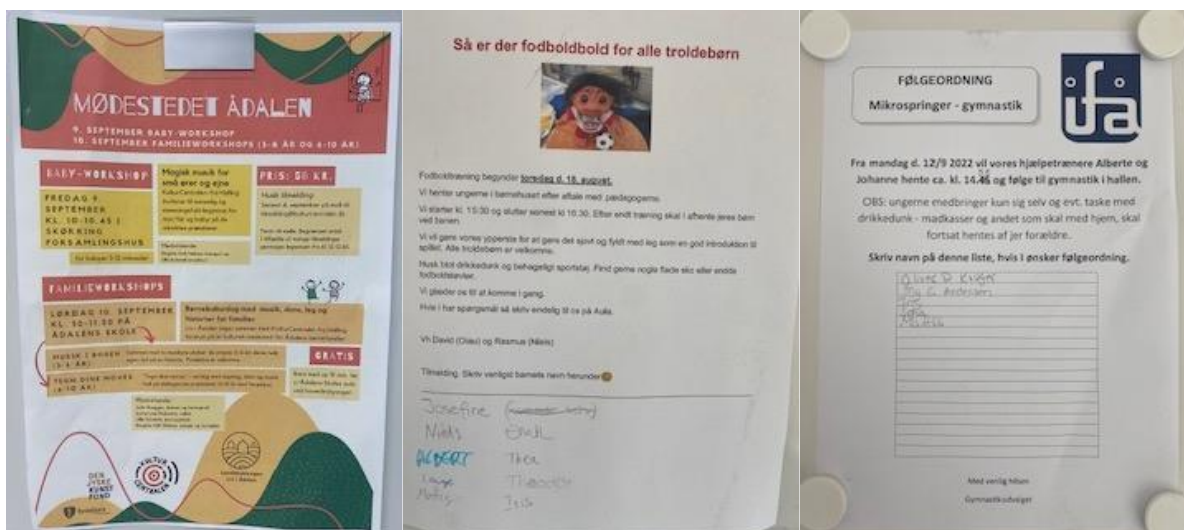
”Det skal fremgå af den pædagogiske læreplan, hvordan dagtilbuddet inddrager lokalsamfundet i arbejdet med etablering af pædagogiske læringsmiljøer for børn.”

Den styrkede pædagogiske læreplan, Rammer og indhold, s. 29

Børnehuset og skolen er en vigtig brik i Ådalen. Nærhed og fællesskab og oplevelsen af sammenhæng og mening er afgørende for vores alles trykthed og trivsel. Derfor skal børnehuset og skolen være et vigtigt samlingspunkt, hvor vi skaber mulighed for fællesskab og liv i Ådalen. Vi vil være børnehus og skole for alle Ådalens børn.

Det betyder bl.a. også at både Børnehuset og skolen har et tæt samarbejde med de aktører der er i området, som kommer børn/elever til gode, lige så vel som de lokale områder besøges og bruges.

Med de lokale idrætter er der et godt samarbejde, eller frivillige forældre der ex vis har forløb med fodbold, men også øvrige lokale foreninger. Eksempler på samarbejde i nedenstående:



Der er mange gåture til de lokale områder. For de mindste er det områder tæt på, herunder boldbanerne og gåture tæt på. For børnehavebørnene er det også busture i Børnehusets egen minibus, ex vis til stranden, Grusgraven eller Gl. Estrup. Lokalt besøges marker, bondemænd og andre lokale folk. Det kan også være besøg hos forældre og deres hverv. Dvs. besøg hos den lokale bager, bondemand og deslige.

Når der er lokale arrangementer som tøndeslagning, børnedyrskue, byfester og deslige, hænges opslag op, ligesom der kan lånes ting i Børnehuset som ex vis mooncars.

Børnehusets legeplads og lille boldbane ved siden af, bruges også af byens og områdets familier. Ådalsskolen og hallen (IFÅ) bruges også flere gange om året.

Vi har også vores fælles årlige julegudstjeneste til Skørring Kirke.

Arbejdet med det fysiske, psykiske og æstetiske børnemiljø

”Arbejdet med det fysiske, psykiske og æstetiske børnemiljø i dagtilbuddet skal integreres i det pædagogiske arbejde med etablering af pædagogiske læringsmiljøer.

Børnemiljøet skal vurderes i et børneperspektiv, og børns oplevelser af børnemiljøet skal inddrages under hensyntagen til børnenes alder og modenhed.”

Den styrkede pædagogiske læreplan, Rammer og indhold, s. 30

Hvordan integrerer vi det fysiske, psykiske og æstetiske børnemiljø i det pædagogiske læringsmiljø?

Vi indretter vores lokaler – læringsrum inde og ude, så de er indbydende og spændende for børnene. Det skal være tydeligt for børnene, hvad de enkelte fysiske læringsrum byder på og hvor de kan finde det legetøj, spil og andre materialer de kan/skal bruge til at udfolde sig. Vi er optaget af at få skabt og medinddraget børnene i de valg der træffes for indretning og indkøb der. De fælles temaer vi har hen over året, fylder i de læringsrum vi præsenterer for og opbygger sammen med børnene.

Vi er optaget af, og arbejder kontinuerligt med, hvilke pædagogiske kompetencer der skal være til stede i samspillet med barnet. Børnene skal være i et miljø med voksne, der tager ansvar for de stemninger børn færdes i. Vi skal forholde os anerkendende, nysgerrige, smilende og imødekommende. Børnene skal mødes af voksne, der udviser omsorg, glæde og gensynsglæde. Et motto er ”at mest mulig tid skal bruges blandt børnene”



De seks læreplanstemaer

Udover det fælles pædagogiske grundlag, så forholder vi os løbende til de seks læreplanstemaer.

I Ådalens Børnehus har vi hen over året forskellige fælles temaer. Såsom traditioner: fastelavn, påske og jul. Vi har også temaer som "affald og genbrug", "sang og leg", "krop/bevægelse". Her forholder vi os til de nedenstående læreplanstemaer i en fastlagt evalueringsmodel.



Alsidig personlig udvikling

"Alsidig personlig udvikling drejer sig om den stadige udvidelse af barnets erfaringsverden og deltagelsesmuligheder. Det forudsætter engagement, livsduelighed, gåpåmod og kompetencer til deltagelse."

Den styrkede pædagogiske læreplan, Rammer og indhold, s. 36-37



Pædagogiske mål for læreplanstemaet:

1. Det pædagogiske læringsmiljø skal understøtte, at alle børn udfolder, udforsker og erfarer sig selv og hinanden på både kendte og nye måder og får tillid til egne potentialer. Dette skal ske på tværs af blandt andet alder, køn samt social og kulturel baggrund.
2. Det pædagogiske læringsmiljø skal understøtte samspil og tilknytning mellem børn og det pædagogiske personale og børn imellem. Det skal være præget af omsorg, tryghed og nysgerrighed, så alle børn udvikler engagement, livsduelighed, gåpåmod og kompetencer til deltagelse i fællesskaber. Dette gælder også i situationer, der kræver fordybelse, vedholdenhed og prioritering.



Social udvikling

”Social udvikling er udvikling af sociale handlemuligheder og deltagelsesformer og foregår i sociale fællesskaber, hvor børnene kan opleve at høre til, og hvor de kan gøre sig erfaringer med selv at øve indflydelse og med at værdsætte forskellighed.

Gennem relationer til andre udvikler børn empati og sociale relationer, og læringsmiljøet skal derfor understøtte børns opbygning af relationer til andre børn, til det pædagogiske personale, til lokal- og nærmiljøet, til aktiviteter, ting, legetøj m.m.”



Den styrkede pædagogiske læreplan, Rammer og indhold, s. 38-39

Pædagogiske mål for læreplanstemaet:

1. Det pædagogiske læringsmiljø skal understøtte, at alle børn trives og indgår i sociale fællesskaber, og at alle børn udvikler empati og relationer.
2. Det pædagogiske læringsmiljø skal understøtte fællesskaber, hvor forskellighed ses som en ressource, og som bidrager til demokratisk dannelse.



Kommunikation og sprog



”Børns kommunikation og sprog tilegnes og udvikles i nære relationer med barnets forældre, i fællesskaber med andre børn og sammen med det pædagogiske personale.

Det centrale for børns sprogtilegnelse er, at læringsmiljøet understøtter børns kommunikative og sproglige interaktioner med det pædagogiske personale. Det er ligeledes centralt, at det pædagogiske personale er bevidst om, at de fungerer som sproglige rollemodeller for børnene, og at børnene guides til at indgå i fællesskaber med andre børn.”

Den styrkede pædagogiske læreplan, Rammer og indhold, s. 40-41

Pædagogiske mål for læreplanstemaet:

1. Det pædagogiske læringsmiljø skal understøtte, at alle børn udvikler sprog, der bidrager til, at børnene kan forstå sig selv, hinanden og deres omverden.
2. Det pædagogiske læringsmiljø skal understøtte, at alle børn opnår erfaringer med at kommunikere og sprogliggøre tanker, behov og ideer, som børnene kan anvende i sociale fællesskaber.



Krop, sanser og bevægelse

”Børn er i verden gennem kroppen, og når de støttes i at bruge, udfordre, eksperimentere, mærke og passe på kroppen – gennem ro og bevægelse – lægges grundlaget for fysisk og psykisk trivsel.

Kroppen er et stort og sammensat sansesystem, som udgør fundamentet for erfaring, viden, følelsesmæssige og sociale processer, ligesom al kommunikation og relationsdannelse udgår fra kroppen”.



Den styrkede pædagogiske læreplan, Rammer og indhold, s. 42-43

Pædagogiske mål for læreplanstemaet:

1. Det pædagogiske læringsmiljø skal understøtte, at alle børn udforsker og eksperimenterer med mange forskellige måder at bruge kroppen på.
2. Det pædagogiske læringsmiljø skal understøtte, at alle børn oplever krops- og bevægelsesglæde både i ro og i aktivitet, så børnene bliver fortrolige med deres krop, herunder kropslige fornemmelser, kroppens funktioner, sanser og forskellige former for bevægelse.



Natur, udeliv og science

”Naturoplevelser i barndommen har både en følelsesmæssig, en kropslig, en social og en kognitiv dimension.

Naturen er et rum, hvor børn kan eksperimentere og gøre sig de første erfaringer med naturvidenskabelige tænke- og analysemåder. Men naturen er også grundlag for arbejdet med bæredygtighed og samspillet mellem menneske, samfund og natur.”



Den styrkede pædagogiske læreplan, Rammer og indhold, s. 44-45

Pædagogiske mål for læreplanstemaet:

1. Det pædagogiske læringsmiljø skal understøtte, at alle børn får konkrete erfaringer med naturen, som udvikler deres nysgerrighed og lyst til at udforske naturen, som giver børnene mulighed for at opleve menneskets forbundethed med naturen, og som giver børnene en begyndende forståelse for betydningen af en bæredygtig udvikling.
2. Det pædagogiske læringsmiljø skal understøtte, at alle børn aktivt observerer og undersøger naturfænomener i deres omverden, så børnene får erfaringer med at genkende og udtrykke sig om årsag, virkning og sammenhænge, herunder en begyndende matematisk opmærksomhed.



Kultur, æstetik og fællesskab

”Kultur er en kunstnerisk, skabende kraft, der aktiverer børns sanser og følelser, ligesom det er kulturelle værdier, som børn tilegner sig i hverdagslivet.

Gennem læringsmiljøer med fokus på kultur kan børn møde nye sider af sig selv, få mulighed for at udtrykke sig på mange forskellige måder og forstå deres omverden.”



Den styrkede pædagogiske læreplan, Rammer og indhold, s. 46-47

Pædagogiske mål for læreplanstemaet:

1. Det pædagogiske læringsmiljø skal understøtte, at alle børn indgår i ligeværdige og forskellige former for fællesskaber, hvor de oplever egne og andres kulturelle baggrunde, normer, traditioner og værdier.
2. Det pædagogiske læringsmiljø skal understøtte, at alle børn får mange forskellige kulturelle oplevelser, både som tilskuere og aktive deltagere, som stimulerer børnenes engagement, fantasi, kreativitet og nysgerrighed, og at børnene får erfaringer med at anvende forskellige materialer, redskaber og medier.



